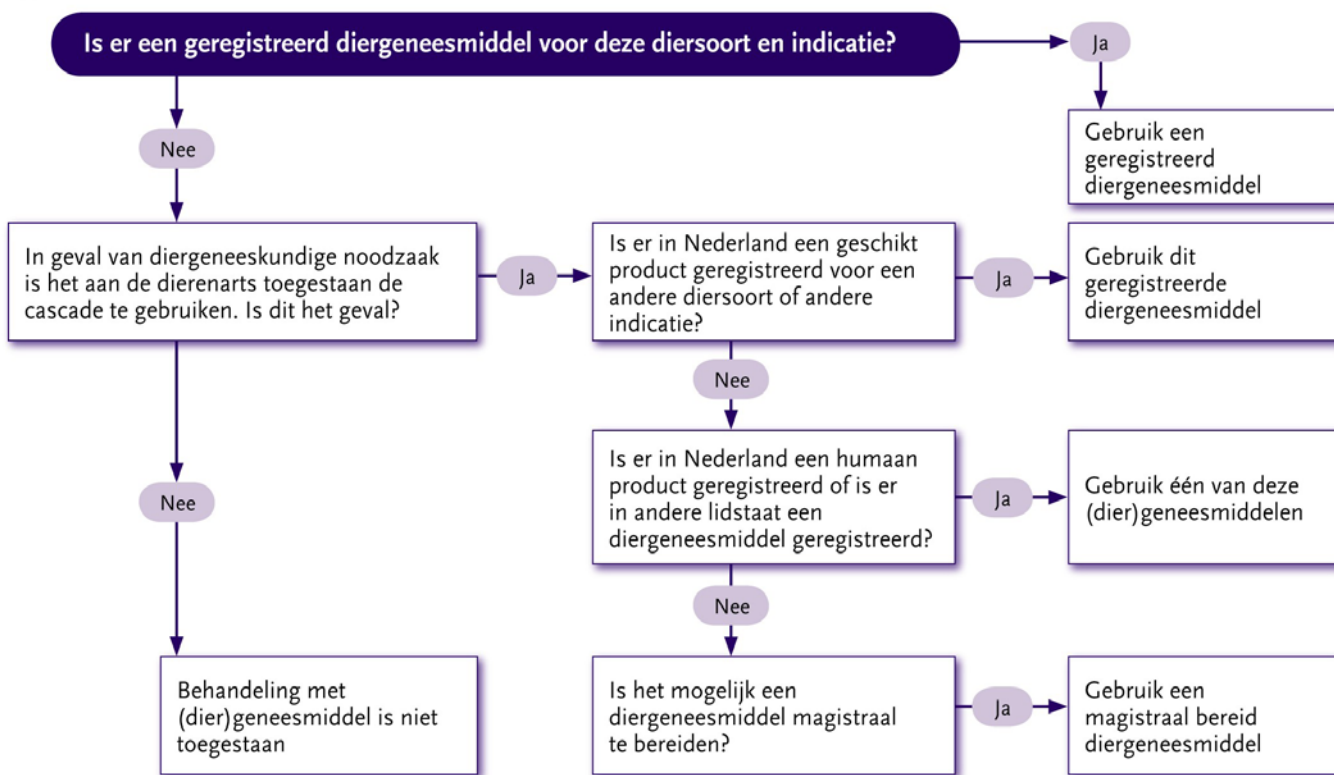


Cascades

behorend bij het Diergeneesmiddelenbesluit en de Diergeneesmiddelenregeling

Figuur 1. CASCADE naar EU-model.



Figuur 2. Voorwaarden voor het toepassen van de cascade voor voedselproducerende dieren.

Specifieke voorzorgsmaatregelen voor voedselproducerende dieren:

De werkzame stof moet voorkomen op annex I,II of III van EU-richtlijn 2377/90 en wachttijden moeten vastgesteld zijn. Tenzij reeds vastgesteld voor de betreffende diersoort en toedieningsweg moeten de wachttijden tenminste bedragen:

- 7 dagen voor eieren
- 7 dagen voor melk
- 28 dagen voor vlees
- 500 graaddagen voor vis

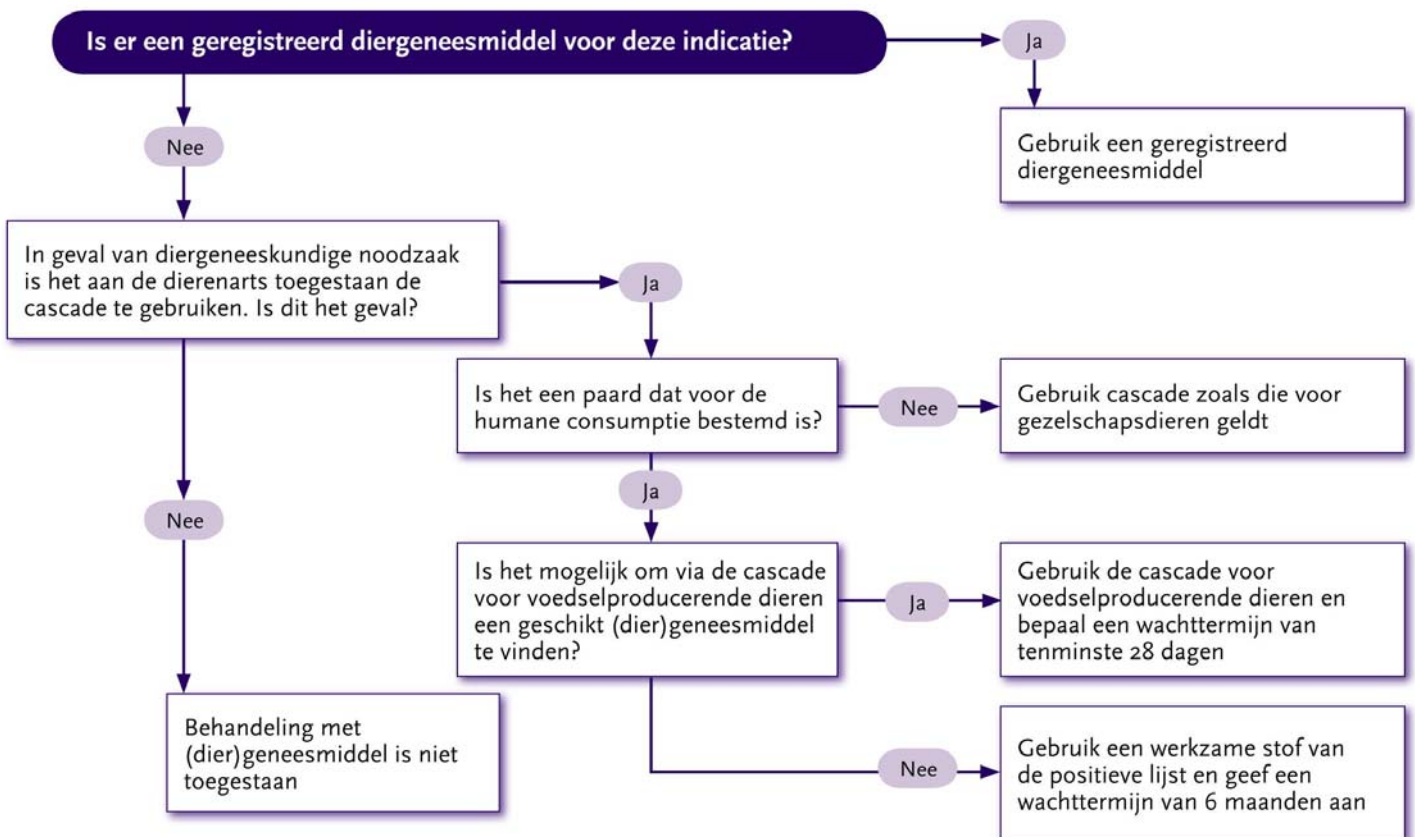
De dierenarts moet gedurende 5 jaar een administratie bewaren die omvat:

- Datum van onderzoek dier
- NAW gegevens van de eigenaar
- Aantal dieren behandeld
- Diagnose
- Voorgeschreven (dier)geneesmiddel
- Toegediende dosis
- Duur behandeling
- Aanbevolen wachttijd

Figuur 3. **De cascade voor gezelschapsdieren.**

Het verschil met de cascade voor voedselproducerende dieren is dat bij gebruik van (dier)geneesmiddelen voor gezelschapsdieren geen wachttijden en MRL's vereist zijn en dat ook stoffen mogen worden toegepast die niet op de annexen I, II en III van 2377/90/EC staan.

Figuur 4. **CASCADE voor paarden die niet voor humane consumptie bestemd zijn.**



Paarden die niet voor humane consumptie bestemd zijn:

Om beschouwd te worden als een niet-voedselproducerend dier moet een paard via de verklaring in het paardenpaspoort (EC beschikking 93/623/EEC en 200/68/EC) tot niet voor de humane consumptie bestemd worden.